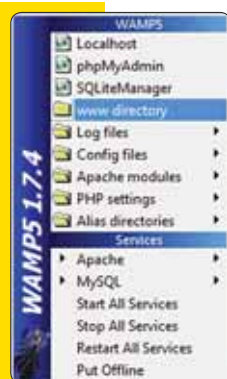


آزمون الکترونیکی در کلاس هوشمند

عبدالحمید پهلوزاده
از استان بوشهر



که مراحل نصب را با تنظیم‌های پیش‌فرض به اتمام برسانید) و اجرای آن، در نوار وظیفه رایانه، آیکن برنامه در کنار ساعت ظاهر می‌شود که شما می‌توانید با کلیک کردن روی آن، به منوی برنامه دسترسی پیدا کنید (تصویر ۱).

در این فهرست ما بیشتر با سه گزینه کار داریم (این برنامه قابلیت‌های زیادی برای برنامه‌نویسان تحت وب دارد و برای آن‌ها محیطی برای برنامه‌نویسی و آزمایش وبسایت‌های طراحی شده فراهم می‌کند):

۱. **گزینه localhost:** با انتخاب این گزینه برنامه مرورگر وب اجرا می‌شود و ما به صفحه اول برنامه دسترسی پیدا می‌کنیم.
۲. **گزینه www directory:** با انتخاب این گزینه پنجره حاوی فایل‌هایی که بین ما و دانش‌آموزان به اشتراک گذاشته می‌شوند، ظاهر می‌شود.

۳. **گزینه put online یا put offline:** اگر نرم‌افزار برخط باشد، دانش‌آموزان از طریق رایانه‌های خود و مرورگر وب، به سیستم آزمون الکترونیک دسترسی دارند و اگر گزینه put offline را انتخاب کرده باشیم، دانش‌آموزان به سیستم دسترسی ندارند.

گام دوم: نصب نرم‌افزار برگزاری آزمون الکترونیکی

پیشنهاد ما استفاده از برنامه «آزمون ساز تستا» است که در نسخه‌های رایگان و قابل فروش در اینترنت عرضه می‌شود. ما در این نوشته از نسخه ۲ این نرم‌افزار استفاده می‌کنیم. بعد از دریافت این نرم‌افزار از بسته نرم‌افزارهای این مقاله، باید آن را نصب و مراحل زیر را دنبال کنید:

۱. فایل‌های موجود در پوشه نرم‌افزار را کپی کنید. سپس روی آیکن برنامه wamp server که در نوار وظیفه و در کنار ساعت قرار دارد و شبیه یک نقاله است، راست‌کلیک کنید و گزینه www. directory را انتخاب کنید. بعد از باز شدن این پنجره، پوشه‌ای بسازید و نام دلخواهی برای آن انتخاب کنید (برای مثال: azmoon). سپس فایل‌هایی را که کپی کرده بودید، درون پوشه azmoon «پیست» (paste) کنید.

۲. همه پنجره‌ها را ببندید و روی آیکن برنامه «wamp server»

اشاره

در این نوشته قصد داریم به کمک برنامه‌های رایگان و متن‌باز در کلاس هوشمند، آزمون الکترونیکی برگزار کنیم. ابتدا مزایای چنین آزمونی را بیان می‌کنیم و سپس به مراحل اجرای آن می‌پردازیم.

مزایای آزمون

- حذف زمان تصحیح اوراق امتحانی؛
- صرفه‌جویی در مصرف کاغذ (تکثیر اوراق امتحانی و هزینه تکثیر)؛
- تجزیه و تحلیل آزمون به صورت برخط (آنلاین) در کارگاه؛
- نمایش تراز دانش‌آموزان کلاس؛
- طراحی تعداد نامحدود سؤال برای آزمون و اجرای آن با تعداد مشخصی سؤال؛
- امکان چینش تصادفی سؤال‌ها و گزینه‌های آزمون؛
- مشاهده نمره آزمون توسط دانش‌آموز بلافاصله پس از اتمام آزمون؛
- مشخص کردن زمان پاسخ‌گویی هر دانش‌آموز و میانگین همه.

اجرای آزمون

برای اجرای این آزمون در کلاس، به شبکه بین رایانه‌های موجود نیاز داریم. با توجه به اجرای کلاس هوشمند در کشور بر مبنای شبکه، نگارنده فرض را بر شبکه بودن رایانه‌ها می‌گذارد. بعد از نصب نرم‌افزارهای مورد نیاز، همه تبادل اطلاعات بین معلم و دانش‌آموزان بر بستر نرم‌افزارهای مرورگر وب صورت می‌گیرد. توصیه ما استفاده از مرورگر «فایرفاکس»^۱ است.

گام نخست: نصب نرم‌افزار روی رایانه معلم به عنوان «خدمات‌دهنده»^۲

پیشنهاد می‌کنیم به این منظور از برنامه «wamp server» استفاده کنید. این برنامه به صورت کاملاً رایگان در اینترنت قابل دریافت است. (ما همه فایل‌های مورد نیاز شما را درون یک فایل قرار داده‌ایم که نشانی آن را در انتهای مقاله در اختیار شما قرار خواهیم داد.)

در یکی از مراحل نصب، از شما خواسته می‌شود محلی برای ذخیره فایل‌هایتان معین کنید. این محل بعدها جایی خواهد بود برای قرار دادن فایل‌هایی که بین معلم و دانش‌آموزان به اشتراک گذاشته می‌شوند. بعد از نصب کامل برنامه (توصیه ما این است

راست کلیک کنید و گزینه «start all services» را برگزینید. بعد از چند لحظه روی «localhost» کلیک کنید. با این کار مرورگر وب اجرا می‌شود و شما در سمت راست صفحه و در قسمت «your project» به پوشه azmoon دسترسی دارید. با کلیک روی واژه azmoon برای اولین بار یک سلسله مشخصات مدیر سیستم از شما می‌خواهد که با تکمیل آن می‌توانید به امکانات نرم‌افزار دسترسی داشته باشید (تصویر ۲).



بعد از پر کردن فرم مشخصات با فشردن گزینه «install Testa» کار نصب همه برنامه‌ها به اتمام رسیده است.

گام سوم: مشخص کردن آی پی رایانه دبیر

برای این کار به «control panel» می‌رویم و از آنجا وارد «network connection» می‌شویم. آن‌گاه روی «local area connection» یا «wireless connection» راست کلیک و گزینه «properties» را انتخاب می‌کنیم. سپس با انتخاب گزینه «net protocol version 4» و فشردن گزینه «properties» به آی پی رایانه دست می‌یابیم.

در اینجا دو حالت اتفاق خواهد افتاد: یا فرم کاملاً خالی است یا کاملاً پر شده است. اگر پر شده باشد، اولین عدد، آی پی رایانه دبیر خواهد بود. اما اگر خالی باشد، می‌توانیم آن را مانند نمونه تکمیل کنیم.

در بخش «Ip address» باید آی پی رایانه دبیر را وارد کنیم. یعنی مثل تصویر ۳ اعداد را بنویسیم و عدد سه رقمی آخر را عددی به دلخواه بین ۱ تا ۲۵۵ وارد کنیم. در بخش «subnet mask» رایانه به‌طور خودکار اعداد را وارد می‌کند. در قسمت



«default gateway» آی پی مودم را وارد می‌کنیم که به‌طور پیش فرض مانند تصویر ۳ است. بقیه نیز مانند نمونه (تصویر ۳) تکمیل می‌شود. اکنون همه مراحل نصب تمام شده و مرحله استفاده از نرم‌افزارها فرا رسیده است. توجه داشته باشید، نشانی سیستم مدیریت آزمون الکترونیک توسط دبیر که باید در برنامه مرورگر وب (فایرفاکس یا...) تایپ شود، عبارت است از: Localhost/azmoon/admin. کد سیستم آزمون الکترونیک در رایانه دانش‌آموزان هم از این قرار است: ۱۰۰.۱.۱۶۸.۱۹۲. اکنون با وارد شدن به بخش مدیریت سیستم آزمون الکترونیک می‌توانیم آزمون جدیدی تعریف کنیم. بنابراین، آزمون پیش فرضی را که توسط دانش‌آموزان قابل رؤیت باشد، تعریف می‌کنیم. سپس برای دانش‌آموزان نام کاربری و رمز عبور تعریف می‌کنیم و اجازه می‌دهیم دانش‌آموزان برای خودشان نام کاربری و رمز عبور تعریف کنند، و تجزیه و تحلیل آزمون را ببینند. محیط برنامه را در تصویر ۴ ملاحظه می‌کنید.



چند توصیه

- همین برنامه‌ها را روی رایانه منزل نصب و آزمونی تعریف کنید. سپس با خروجی گرفتن از برنامه آزمون‌ساز در منزل، در کلاس درس از آن استفاده کنید.
- ابتدا با برگزاری یک آزمون آزمایشی، توانایی دانش‌آموزان خود را در استفاده از رایانه بسنجید و ایرادهای احتمالی را رفع کنید.
- اگر شبکه کارگاه رایانه شما بی‌سیم است، می‌توانید با تلفن همراه هوشمند خود و یا رایانه مدیر آموزشگاه به سیستم دسترسی داشته باشید تا مدیر مدرسه به‌طور مستقیم نتیجه آزمون را مشاهده کند.

توجه: نشانی داندلود بسته نرم‌افزاری مورد نیاز برای نصب این سیستم <http://hp-ir.blogfa.com/page/e-test>

پی‌نوشت

1. firefox
2. sever